

同じ場所で2種類以上あった場合は、それぞれ別の用紙に記入してください。

「タンポポ調査・西日本2020」調査用紙 調査期間：2019年3月1日～5月31日 2020年3月1日～5月31日 整理番号 記入しない

1 調べた日 20 年 月 日 No. (用紙を複数提出していただく場合)

2 調べた場所 (できれば番地まで) 住所: 市・町・村

3 もっと詳しい場所 A・B・Cのどれか一つを記入して

① 緯度・経度(世界測地系)

記入例	34度(°)	02分(')	24秒(")	または	34.039871 度
北緯	度(°)	分(')	秒(")		度
東経	度(°)	分(')	秒(")		度

緯度・経度を調べた方法 ホームページ GPS 携帯電話・スマホ その他

② メッシュ番号(世界測地系)

参考:メッシュ地図 <http://gonhana.sakura.ne.jp/tanpopo2015/meshmap>

--	--	--	--	--	--	--	--	--	--

③ 目印または地図

(目印の例: ○○小学校正門前、△△駅西側100m)

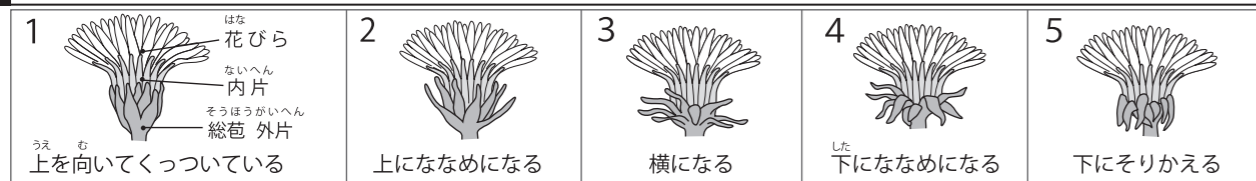
4 調べた場所の様子 もっとも近いものを1つ選んで○をつけて

- A. 林や林のそば B. 池の土手 C. 川の堤防や川原 D. 田畑、果樹園、農道、畦道など E. 神社・寺の境内
 F. 公園・校庭・植え込み・グラウンド・団地・家の庭など G. 車道沿い・分離帯 H. 駐車場・造成地
 I. その他 ()

5 花びらの色は? もっとも近いものを1つ選んで○をつけて

- A. 黄色 B. 白または黄色みがかった白 C. わからない

6 花(頭花)のかたち きれいに咲いている花の総苞外片(外側のみどりの部分) はどれに近い? 番号に○をつけて



7 タンポポの種類はどれ? 番号や記号に○をつけて

1. 花は白色(シロバナタンポポ、キビシロタンポポなど)
 2. 花は黄色。総苞外片は上向き(在来種)
 3. 花は黄色。総苞外片はそり返る(外来種)

ここに記入しない	種名				
	頭花	有・無	花	均一・バラバラ	
	タネ	有・無	粉	ない・判定不能	

[3に○をした時] タネの色で区別すると、その外来種は次のa～cのどれですか。どれかに○をつけて。

- a. セイヨウタンポポ(茶褐色) b. アカミタンポポ(赤褐色) c. タネがないのでわからない

4. わからない

8 調査をして気がついた点や感想、連絡先を書いてください。 ※この調査に関連した連絡の時にのみ利用します。

感想

調査者の氏名 所属・学校

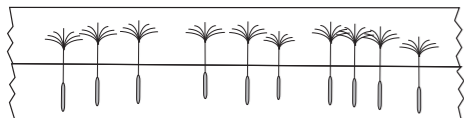
調査者の住所 〒 電話番号() -

整理番号 記入しない

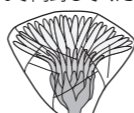
※調査用紙はデータ処理の都合もありますので、各年の6月10日までに各府県の実行委員会宛に送ってください。
 ※集計したデータは、環境保全や研究目的のため、個人情報を除いて他機関に提供することがあります。

◀タネのはり付け場所

左欄に花と同じ株のタネをセロハンテープではってください。タネがなければかまいません。



必ず、花をティッシュに包んで同封してください。



腐るのでビニールやラップで包まないで!!

タンポポ調査

西日本2020

に参加してみませんか?

タンポポには日本固有の在来種と、外国から入ってきた外来種があります。自然が多い場所には在来のタンポポの割合が高いといわれています。みなさんのまわりのタンポポは在来?それとも外来?

2019年と2020年に西日本一帯*でタンポポの分布を調べます。その調査に参加してみませんか?

*福井・三重・滋賀・京都・大阪・兵庫・奈良・和歌山・鳥取・島根・岡山・広島・山口・徳島・香川・愛媛・高知の17府県。同時期に開催される岐阜県の調査は <https://tanpopo-gifuken.jimdofree.com/> をご覧ください。

いろいろな発見があります

誰でも気軽に参加できます

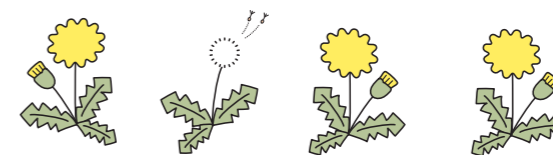
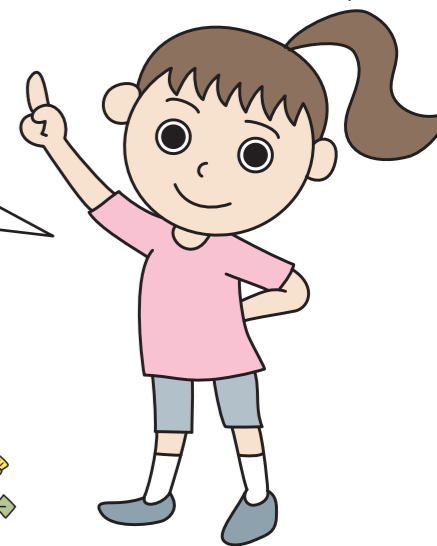
学術的にも価値の高い調査です

調査はとても簡単!
 花が咲いたタンポポを
 みつけて、花と調査用紙を
 送るだけです。

仲よしグループや学校などでまとまったの参加も歓迎!

みなさんの力で分布図ができます

調査期間は
 2019年3月1日～5月31日
 2020年3月1日～5月31日
 です!



主催 「タンポポ調査・西日本実行委員会」
 連絡先 (公社)大阪自然環境保全協会 〒530-0041 大阪市北区天神橋1-9-13 ハイム天神橋202号
 TEL:06-6242-8720 FAX:06-6881-8103 ホームページ:<http://gonhana.sakura.ne.jp/tanpopo2020/>

後援 環境省自然環境局生物多様性センター/日本環境教育学会/関西広域連合
 (申請中を含む) 西日本自然史系博物館ネットワーク/(公財)日本自然保護協会

協力 NTT西日本(西日本電信電話株式会社)/三菱電機株式会社
 (申請中を含む)

調査方法

用意するもの

- エンピツ
- 調査用紙
- セロハンテープ
- ティッシュ
- 紙を折って作った封筒
- 送付用封筒

1 花が咲いているタンポポを見つけよう

散歩の途中の街中や旅行に行った先で、タンポポを見つけてください。

調査期間：2019年3月1日～5月31日、2020年3月1日～5月31日
調査範囲：福井・三重・滋賀・京都・大阪・兵庫・奈良・和歌山・鳥取・島根・岡山・広島・山口・徳島・香川・愛媛・高知の17府県

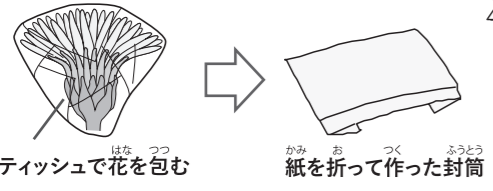
※朝早くや雨の日はタンポポが咲いていないので避けましょう。
 ※調査にあたっては怪我をしないように気をつけてください。

2 調査用紙に必要事項を記入しよう

場所がわかるように記入し、花を同封していただければ、後は専門家が見ますので気軽に書いてください。

3 タンポポの花とタネを採集しよう

タンポポの花は、花粉が落ちないようにティッシュペーパーでそっと包んで紙の封筒に入れてください。



お願い
 花は絶対に採ってね。
 もし、タネがあったら用紙にはってね。
 ビニール袋は花が腐るので使わないでね。

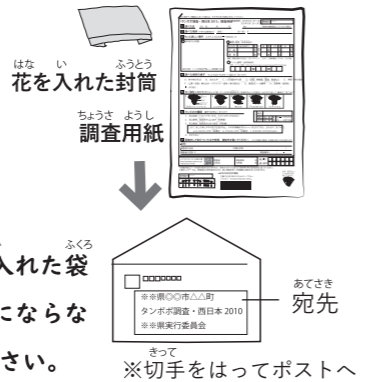
※高温や多湿を避けて、乾いた状態で保存していたら、すぐに送らなくても大丈夫。

4 調査用紙と花を封筒に入れて、各府県の事務局に送ろう

下の宛先にお送りください。直接事務局にお持ちいただくてもかまいません。

締め切り：各年の6月10日

※何か所か調査をしたものをまとめて送る場合は、花を入れた袋をそれぞれの調査用紙にホッチキスでとめてバラバラにならないようにし、大きめの封筒に入れて送るか、お持ちください。



調査用紙の送り先：下の宛先の部分を切りとって、封筒にはってください。

〒530-0041 大阪市北区天神橋 1-9-13 ハイム天神橋 202
 (公社) 大阪自然環境保全協会内
 タンポポ調査・西日本 大阪府実行委員会

この調査での大切なポイントは2つです。

- ① 場所をはっきり記入する。
- ② 花をティッシュに包んで、調査用紙といっしょに送る。

同じ場所で2種類以上あった場合は、それぞれ別の用紙に記入してください。

「タンポポ調査・西日本2020」調査用紙 調査期間：2019年3月1日～5月31日 2020年3月1日～5月31日 整理番号

1 調べた日 2019年 3月 5日 No. (用紙を複数提出していただく場合)

2 調べた場所(できれば番地まで) 住所: 徳島市町村 八万町法花4丁目15番地

3 もっと詳しい場所 AからCのどれか一つを記入して

4 調べた場所の様子 もっとも近いものを1つ選んで○をつけて **どれか一つ記入**

5 花びらの色は? もっとも近いものを1つ選んで○をつけて

6 花(頭花)のかたち きれいに咲いている花の総苞外片(外側のみどりの部分)はどれに近い? 番号に○をつけて

7 タンポポの種類はどれ? 番号や記号に○をつけて

8 調査をして気がついた点や感想、連絡先を書いてください。 ※この調査に関連した連絡の時にのみ利用します。

A. 林や林のそば B. 池の土手 C. 川の堤防や川原 D. 田畑、果樹園、農道、畦道など E. 神社・寺の境内
 F. 公園・校庭・植え込み・グラウンド・団地・家の庭など G. 車道沿い・分離帯 H. 駐車場・造成地
 I. その他()

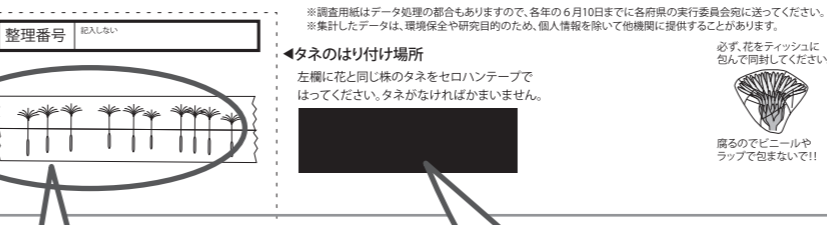
A 黄色 B. 白または黄色みがかった白 C. わからない

1 2 3 4 5

種名	
頭花	有・無
タネ	有・無
花	均一・バラバラ
粉	ない・判定不能

[3に○をした時] タネの色で区別すると、その外来種は次のa～cのどれですか、どれかに○をつけて。
 a. セイヨウタンポポ(茶褐色) b. アカミタンポポ(赤褐色) c. タネがないのでわからない

調査者の氏名 山川 三郎 所属・学校 東城小学校
 調査者の住所 〒 電話番号() -



花を採集した株のタネがとれたとき
 ここにセロハンテープではり付けてください。

この黒い部分は事務局が花粉を観察する時に使いますので何もはらないで。

わからないことがあったら

わからないこと、困ったことがありましたら各府県の事務局にお問い合わせください。また、この調査では調査方法から結果まで、ホームページで情報を公開しています。

タンポポ調査 西日本 検索

調査に関するQ&A、情報交換ができるメーリングリスト、位置の確認方法、過去の調査の結果など調査に役立つことがたくさん掲載されています。また、調査用紙のダウンロードもできます。

3 もっと詳しい場所の書き方

この調査では分布図を作るために場所を特定する必要があります。A～Cのどれかの方法で場所を必ず記録してください。
A 緯度・経度・・・携帯電話、GPS やカーナビ、ホームページで調べてください。ただし世界測地系の緯度・経度です。スマートフォンで簡単に緯度・経度を調べる方法は右のQRコードのページを参考にしてください。
<http://www.gonhana.sakura.ne.jp/tanpopo2020/latlon>



B メッシュ番号・・・世界測地系の1kmメッシュ(三次メッシュコード)です。
<http://gonhana.sakura.ne.jp/tanpopo2015/meshmap> をご覧ください。

※環境庁がだしていたメッシュ地図(都道府県別メッシュマップ)は日本測地系なので使えません。

C 目印または地図・・・たとえば「徳島県立博物館の前の川原」のようにできるだけ詳しい場所を書いてください。地図があるとわかりやすいので助かります。

4 調べた場所の様子、5 花びらの色、6 花(頭花)のかたちの書き方

いちばん近いものを一つ選んで丸をつけてね。

結果はホームページや報告書などで公開されます。

調査報告書(2020年度未発行予定)ご希望の方は下記宛に、1冊1,000円をお振込みください。

郵便振替口座: 00950-3-221884

口座名: 「タンポポ調査・西日本実行委員会」

